

# ПАМЯТНИКИ ИСТОРИИ И КУЛЬТУРЫ СССР (недвижимые)

СОЮЗНАЯ РЕСПУБЛИКА РСФСР

Госинспекция по охране памятников

(наименование республиканского органа охраны памятников)

## ПАСПОРТ

I. НАИМЕНОВАНИЕ ПАМЯТНИКА Церковь Никиты Великомученика

II. ТИПОЛОГИЧЕСКАЯ  
ПРИНАДЛЕЖНОСТЬ

памятник археологии	памятник истории	памятник архитектуры	памятник монумент. иск-ва

III. ДАТИРОВКА ПАМЯТНИКА (или дата исторического события, с которым связано возникновение памятника — для памятников истории)

1787 год

IV. АДРЕС (местонахождение) ПАМЯТНИКА

Московская обл. Коломенский р-н

(АССР, край, область, район, автономная обл.,

с. Северское

национальный округ; населенный пункт; пути подъезда)

V. ХАРАКТЕР  
СОВРЕМЕННОГО  
ИСПОЛЬЗОВАНИЯ

по перво- нач. назна- чению	культурно- просветит.	туристско- экскурсион.	лечебно- оздорови- тельн.	жилые помещения	хозяйст- венное	не исполь- зуется
музей библ. клуб			больн. санат. д/отд.		учреждение торгов. промышл. склад	+

ПРИЛОЖЕНИЯ:

Фото общего вида — 2

Фото фрагментов — 8

Генплан —

Обмеры: план —

фасад —

разрез —

Схематический план

охранной зоны —

I ЛИСТ

## VI. ИСТОРИЧЕСКИЕ СВЕДЕНИЯ

- а) { для памятников археологии — история возникновения, кем и когда производились разведки и раскопки, место хранения коллекций.
- { для памятников истории — история возникновения: краткая характеристика событий и лиц, в связи с которыми объект приобрел значение памятника.
- { для памятников архитектуры и монументального искусства — автор, строитель, заказчик, история создания.

"12 июня 1783 года дана храмозданная грамота по просьбе и обещанию помещика Петра Иванова Измайлова на построение ... каменной церкви во имя Великомученика Никиты".

Новая каменная церковь с каменной колокольной была построена в 1787 году и в том же году освящена.

С 1886 года в церкви устроены два теплые придела Митрополита Московского Петра и Мученицы Агафьи.

б) перестройки и утраты, изменившие первоначальный облик памятника.

Памятник находится в руинированном состоянии.

в) реставрационные работы (общая характеристика, время, автор, место хранения документации)

Не производились

## VII. ОПИСАНИЕ ПАМЯТНИКА

а)	для памятников археологии	— характер культурного слоя, важнейшие находки,
	для памятников истории	— характеристика памятника, наличие, текст и время установления мемориальной доски.
	для памятников архитектуры	— основные особенности планировочной, композиционно-пространственной структуры и конструкций; характер декора фасадов и интерьеров; наличие живописи, скульптуры, прикладного искусства; строительный материал, основные габариты.
	для памятников монумент. иск-ва	— основные особенности композиционного и колористического решения; тексты, материал, техника, размер.

Памятник находится в руинированном состоянии, однако сохранившиеся его части дают представление об его оригинальной архитектуре. План характерен для конца XVIII века. Здание выстроено в "линию". Апсида прямоугольная. Архитектурные объемы выделяются небольшими уступами стен. Колокольня в одной связи с храмом. Памятник имел три портала, западный под сводами колокольни, северный и южный были открытыми. Оконные и дверные проемы, судя по сохранившимся фрагментам, имели наличники с белокаменными треугольными фронтонами которые, смыкаясь, образовывали сплошной зубчатый ряд — деталь, свойственная лишь этому памятнику. Интересно, что западная стена четверика имела три проема в трапезную. Это было вызвано однопрестольем храма. Впоследствии боковые проемы заложили и устроили приделы в трапезе. Сохранился кирпичный свод трапезной. Он лотковый с распалубками. Перемычки проемов лучковые. Здание в аварийном состоянии.

б) общая оценка общественной, научно-исторической и художественной значимости памятника.

Здание является оригинальным памятником архитектуры XVIII века. Сохранившиеся его части нуждаются в консервации и охране.

VIII. ОСНОВНАЯ БИБЛИОГРАФИЯ, АРХИВНЫЕ ИСТОЧНИКИ, ИКОНОГРАФИЧЕСКИЙ МАТЕРИАЛ.

ГИМ ОПИ ф. 465 ед. хр. II 6

## XI. ТЕХНИЧЕСКОЕ СОСТОЯНИЕ

		хорошее	среднее	плохое	аварийное
характеристика общего состояния:					
для памятников археологии	культурного слоя важнейших находок				
для памятников архитектуры и истории	конструкций стен покрытий потолков пола декора фасадов интерьеров		не сохр. = -		++  +
в интерьере:	живописи скульптуры прикл. иск-ва				
для памятников монументального искусства	цоколя постаменты скульптуры грунта красочного слоя				

## X. СИСТЕМА ОХРАНЫ

а) категория охраны

союзная	республ.	местная	не состоит
			+

б) дата и № документа о принятии под охрану \_\_\_\_\_

в) границы охранной зоны и зоны регулирования застройки (краткое описание со ссылкой на утверждающий документ)

не установлена

г) балансовая принадлежность и конкретное использование

не используется

д) дата и № охранного документа \_\_\_\_\_

Дата составления паспорта

« I » ИЮНЯ 1975 г.

Составитель

Орловский С.П. архитектор

(ф. и. о., должность или профессия)

*С. Орловский*

(подпись)

Инспектор по охране памятников \_\_\_\_\_

М. П.

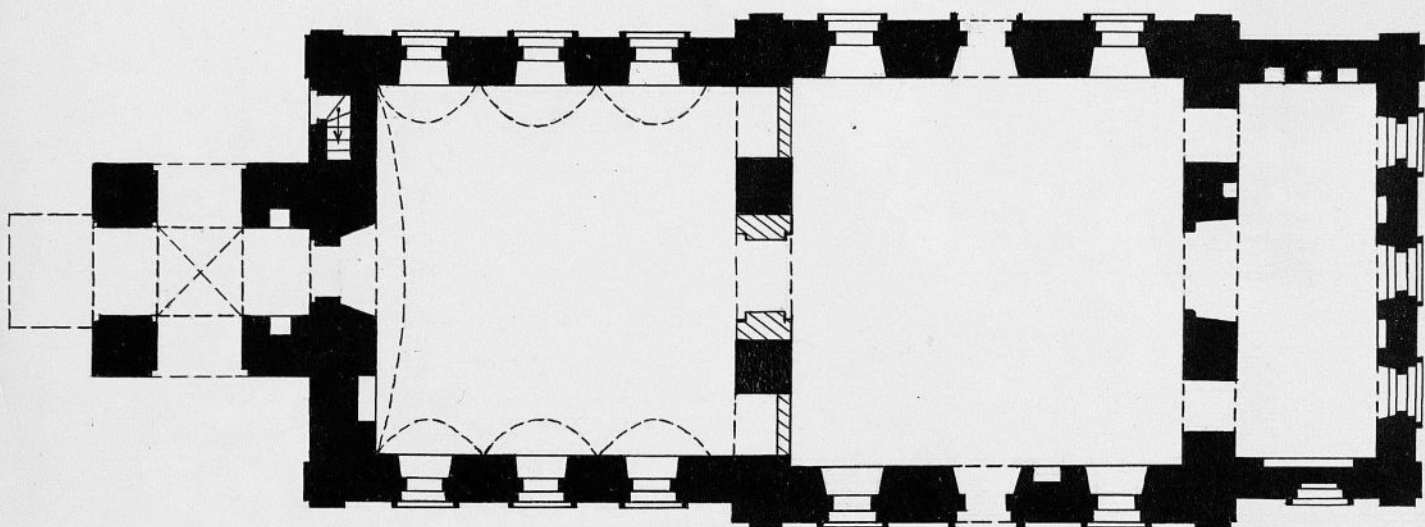
(подпись)

Тип. Мин-ва культуры СССР. Зак. 449--10000

311011103

О. СЕВЕРСКОЕ  
КОЛОМЯЧСКОГО у-на МОСКОВСКОЙ обл.  
ц. КУКУТН МЫСЛИКА  
1787 г.

1 ЭТАЖ



0 10м

6м  
5м-10м  
15

3

ОПЛОДСКИЙ С.П.  
1975 г.



ис. Гукима Великомуракута

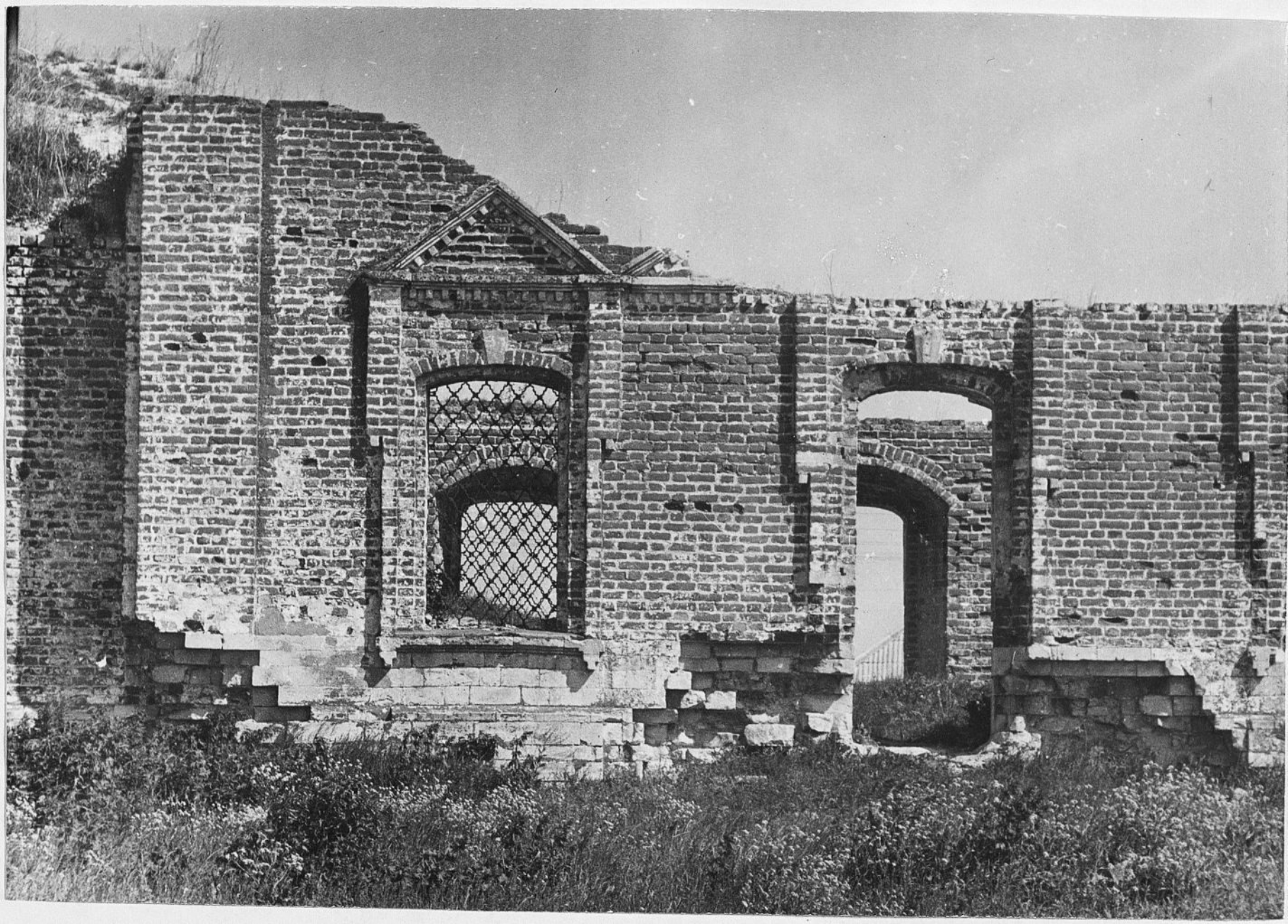
1787.

Москва.

Коллежский регистратор

с. Северное

Орловский, 1975.





15. Писемъ Великомуручнику

1787.

Моск. оди.

Коломенский пр

о. Северное

Орловский

1978.



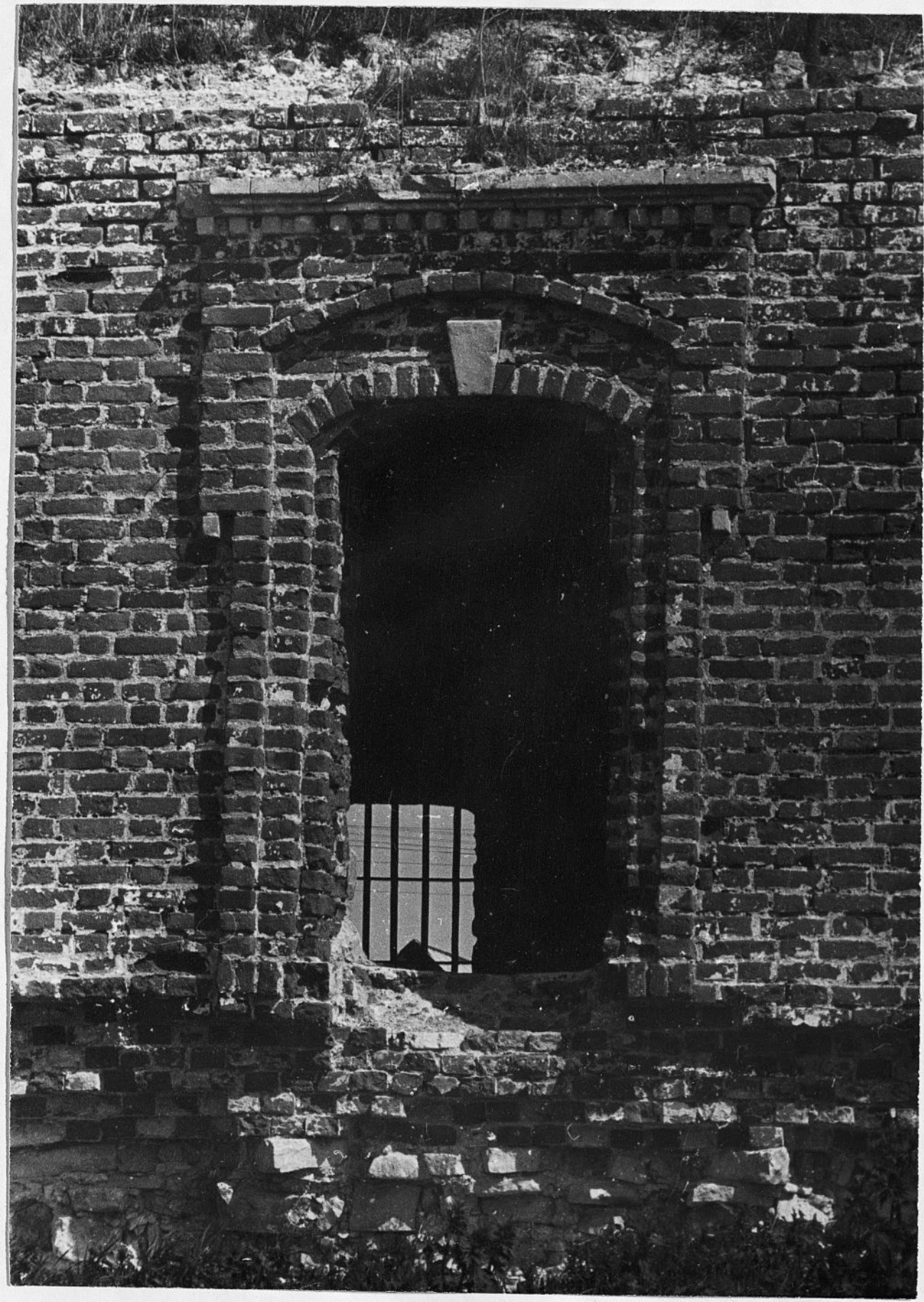
ис. Никитин Великое устье  
1787г

Моск. ед.

Коломенский ок

с. Северское

Орловский, 1975г.

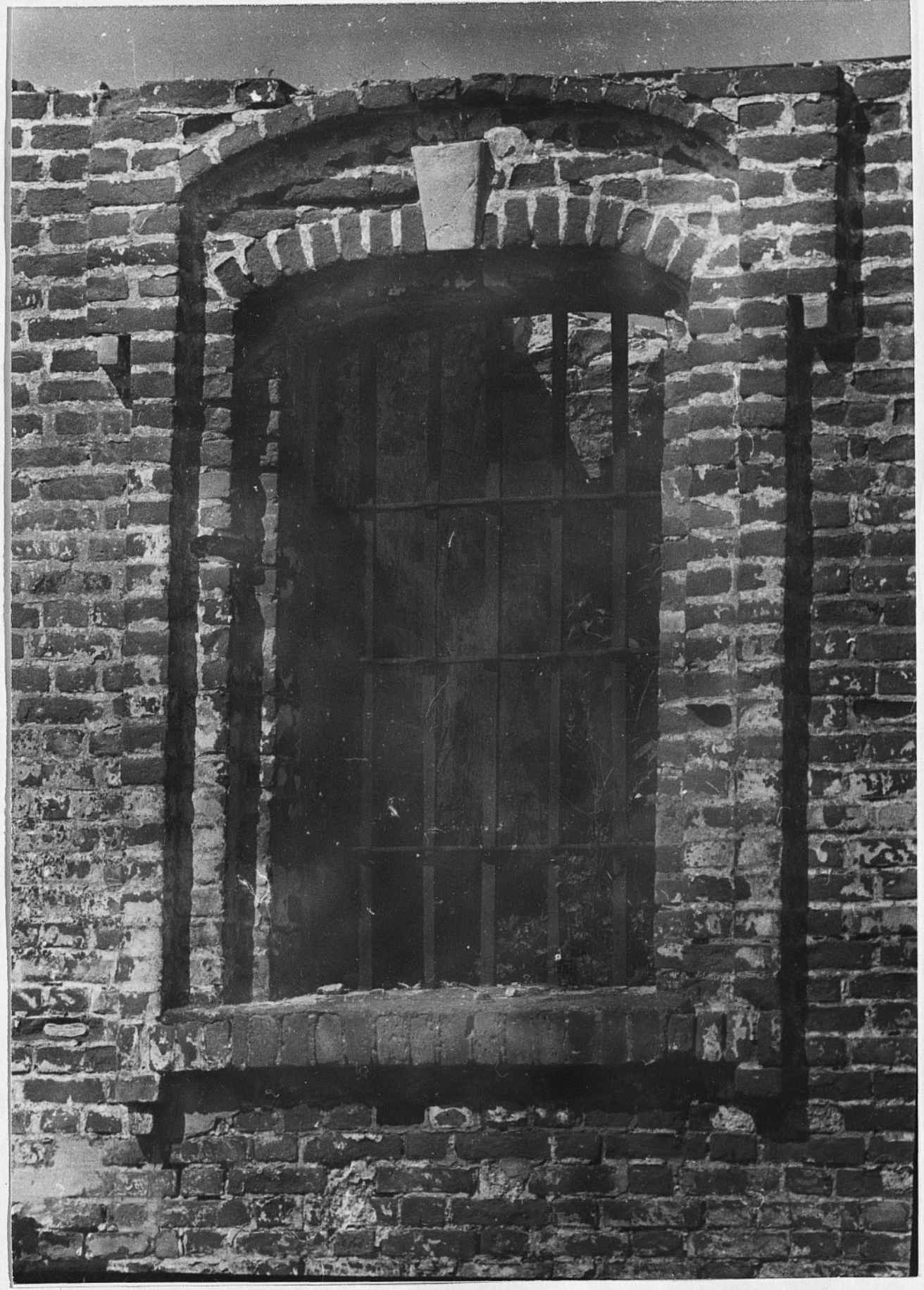


ис. Рукопись Великолукенника  
1787.

Моск. обш.

Коломенский фн  
с. Северная

Орловский, 1978.



г. Казань Великоуспенска

1787г.

Моск. обл.

Коломенский уез

с. Северное

Дровский, 1975г.





23. *Письма Великому князю*  
1787

Моск. об.  
Коломенский пр  
о. Северная

Орловский, 1975.



и. Луккина Великомурина

1787г

Москва

Коломенский р-н

с. Северное

Орловский

1975.



и. Писемъ Великому князю  
1787.

Моск. обл.

Коломенский р-н



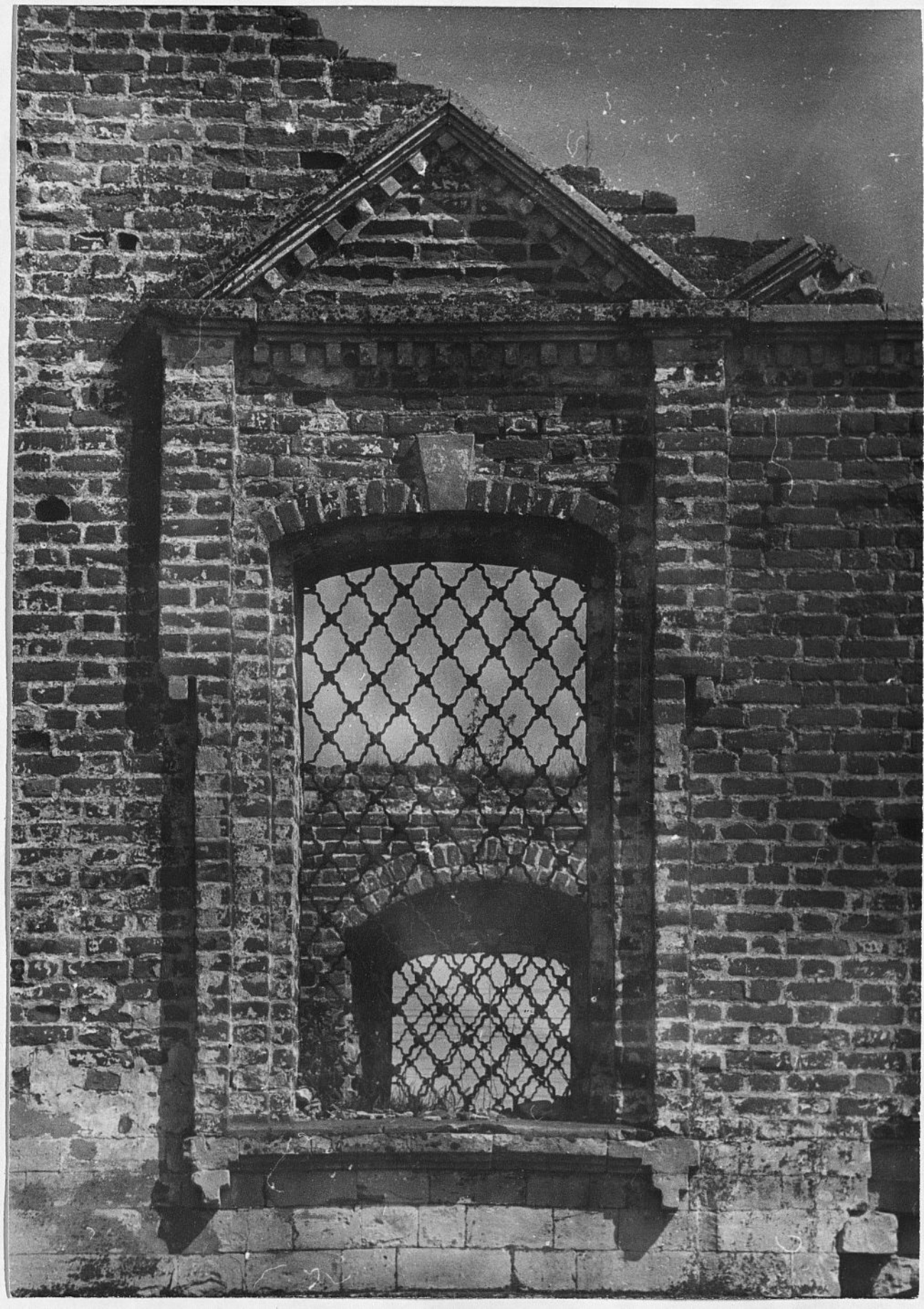
и. Никиты  
Великомуреника

1787г.

Моск. обд.

Коломенский рк  
с. Северское

Орловский  
1975г.





и. Хлудин Велесоуправник  
1787.

Моще. бн.  
Королевский пр  
с. Северское

Орловский, 1975.