

ПАМЯТНИКИ ИСТОРИИ И КУЛЬТУРЫ СССР
(недвижимые)

СОЮЗНАЯ РЕСПУБЛИКА РСФСР

Госинспекция по охране памятников

(наименование республиканского органа охраны памятников)

П А С П О Р Т

I. НАИМЕНОВАНИЕ ПАМЯТНИКА Христорождественская церковь

II. ТИПОЛОГИЧЕСКАЯ
ПРИНАДЛЕЖНОСТЬ

памятник археологии	памятник истории	памятник архитектуры	памятник монумент. иск-ва
		4	

III. ДАТИРОВКА ПАМЯТНИКА (или дата исторического события, с которым связано возникновение памятника — для памятников истории)

сер. ХУШ века

IV. АДРЕС (местонахождение) ПАМЯТНИКА

Московская обл. Коломенский р-н

(АССР, край, область, район, автономная обл.,

погост Хотяин (Молзино)

национальный округ; населенный пункт; пути подъезда)

V. ХАРАКТЕР
СОВРЕМЕННОГО
ИСПОЛЬЗОВАНИЯ

по первонач. назначению	культурно-просветит.	туристско-экскурсион.	лечебно-оздоровительн.	жилые помещения	хозяйственное	не используется
	музей библ. клуб		больн. санат. д/отд.		учреждение торгов. промышл. склад	+

ПРИЛОЖЕНИЯ:

Фото общего вида — 2

Фото фрагментов — 3

Генплан —

Обмеры: план —

фасад —

разрез —

Схематический план

охранной зоны —

I ЛИСТ

VI. ИСТОРИЧЕСКИЕ СВЕДЕНИЯ

- | | | | |
|----|---|---|---|
| а) | { | для памятников археологии | — история возникновения, кем и когда производились разведки и раскопки, место хранения коллекций. |
| | | для памятников истории | — история возникновения: краткая характеристика событий и лиц, в связи с которыми объект приобрел значение памятника. |
| | | для памятников архитектуры и монументального иск-ва | — автор, строитель, заказчик, история создания. |

Церковь Рождества Христова в селе Хотяинове существовала еще до 1762 года, когда священник Григорий Иродионов писал в Коломенское Духовное Правление: "в прошлых годах в селе Хотяинове имелась ц. Рождества с приделом Великомученицы Параскевы да вторая церковь Василия Великого каменная... из которых каменная Василия Великого... за ветхостью опустев развалилась".

В 1801 году "дозволено исправить трещины в стенах трапезы, на церкви обветшалую крышу и в настоящей церкви кирпичный пол".

Несмотря на некоторую нехарактерность архитектурных форм здания для сельской церкви середины (не позже) XVIII века, исторические источники не сообщают никаких сведений о строительстве нового здания в конце XVIII — начале XIX века, напротив, сообщение 1792 года о ликвидации за ветхостью службы в приделе Параскевы, вызывает недоумение священника в 1835 г. — "а придельный во имя Святой Великомученицы Параскевы когда и почему упразднен неизвестно".

К моменту составления описания Московской Епархии протоиереем Благовещенским (в 1866 г.) в церкви опять два престола.

Значительная перестройка памятника произведена в 1868 году по заказу Льялова (?), который надстроил колокольню и очевидно перестроил пределы.

- б) перестройки и утраты, изменившие первоначальный облик памятника.

Произведена перестройка с расширением трапезной и надстройкой верхних ярусов колокольни.

- в) реставрационные работы (общая характеристика, время, автор, место хранения документации)

Не производились

*Льялова
владельца соседней
Архива*

VII. ОПИСАНИЕ ПАМЯТНИКА

а)	для памятников археологии	— характер культурного слоя, важнейшие находки.
	для памятников истории	— характеристика памятника, наличие, текст и время установления мемориальной доски.
	для памятников архитектуры	— основные особенности планировочной, композиционно-пространственной структуры и конструкций; характер декора фасадов и интерьеров; наличие живописи, скульптуры, прикладного искусства; строительный материал, основные габариты.
	для памятников монумент. иск-ва	— основные особенности композиционного и колористического решения; тексты, материал, техника, размер.

Церковь Хотянина погоста относится к редкому типу храмов середины ХУШ века. Современное ее состояние лишь в незначительной степени выявляет эти особенности. Первоначально храм имел традиционную схему "корабля" с небольшим практически изолированным приделом с севера. Южная и северная стены трапезной продолжали соответствующие стены основного четверика и примыкали к колокольне. Первый ярус колокольни первоначальный, сохранил следы примыкания древней трапезной.

Во второй половине ХІХ века церковь перестроили, увеличили трапезную, устроив придел на юге, и соединили трапезную с северным приделом, разобрав его западную стену. Перестроили верхние ярусы колокольни.

Апсиды придела и основного храма полуциркульные.

Пространственная композиция церкви несколько архаична — восьмерик на четверике.

Высокая колокольня несколько угнетает небольшую церковь, но зато сделала памятник более активным в ландшафтной среде.

Декор памятника формировался под влиянием классицизма, детали его провинциально упрощены. Четверик на северном и южном фасаде имеет треугольные фронтоны. На углах пилястры, карнизы кирпичные, простые. Оконные и дверные проемы прямоугольные без наличников. Остатки тянутых штукатурных наличников поздние.

В интерьере сохранились остатки поздней живописи. Полы метлахские в плохом состоянии.

Своды древней части памятника кирпичные, в перестроенной трапезной железобетонные.

В алтаре основного храма хорошо видно место жертвенника вмонтированного в подоконник.

Техническое состояние памятника плохое, покрытия отсутствуют, верхние ряды кладки обопрели и разрушаются. Оконные и дверные заполнения утрачены.

б) общая оценка общественной, научно-исторической и художественной значимости памятника.

Церковь Рождества является своеобразным памятником архитектуры середины ХУШ века. Имеет большое значение в формировании ландшафта.

VIII. ОСНОВНАЯ БИБЛИОГРАФИЯ, АРХИВНЫЕ ИСТОЧНИКИ, ИКОНОГРАФИЧЕСКИЙ МАТЕРИАЛ

ГИМ ОПИ ф.465 ед.хр.ІІ5 л.д.І50-І52а.

ЦГАДА ф.І355 оп.І ед.хр.768 л.д.34.

XI. ТЕХНИЧЕСКОЕ СОСТОЯНИЕ

		хорошее	среднее	плохое	аварийное
характеристика общего состояния:					
для памятников археологии	культурного слоя важнейших находок				
для памятников архитектуры и истории	конструкций стен покрытий потолков пола декора фасадов интерьеров			+	
				+	
				+	
				+	
				+	
в интерьере:	живописи скульптуры прикл. иск-ва				+
для памятников монументального искусства	цоколя постаumenta скульптуры грунта красочного слоя				

X. СИСТЕМА ОХРАНЫ

а) категория охраны

союзная	республ.	местная	не состоит
			+

б) дата и № документа о принятии под охрану _____

в) границы охранной зоны и зоны регулирования застройки (краткое описание со ссылкой на утверждающий документ)

Не установлена

г) балансовая принадлежность и конкретное использование не используется

д) дата и № охранного документа _____

Дата составления паспорта

14, ИЮНЯ 1975 г.

Составитель Орловский С.А. архитектор
(ф. и. о., должность или профессия)

(подпись)
(подпись)

Инспектор по охране памятников _____

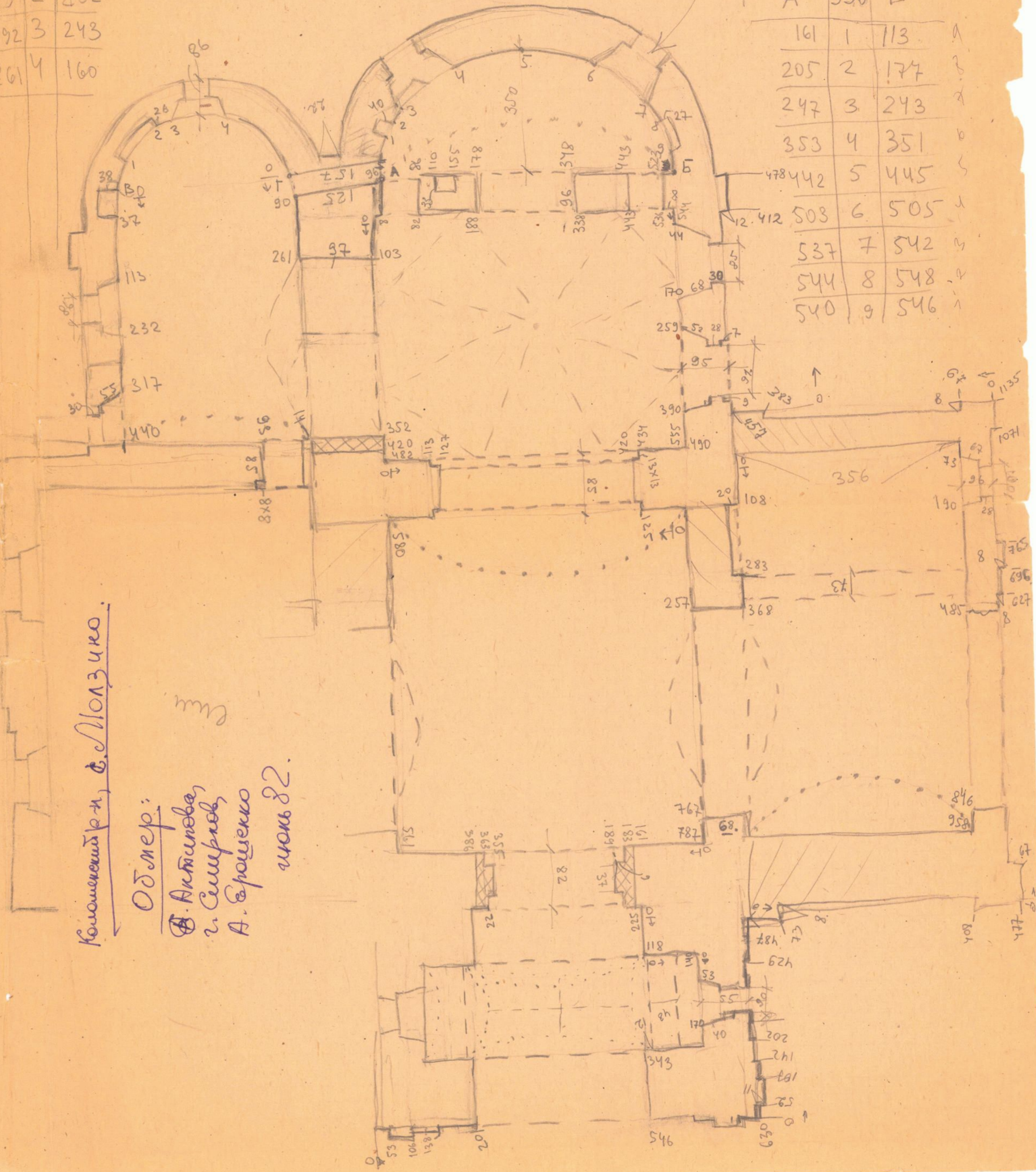
М. П.

(подпись)

МОНЕТИ

В	303	Г
112	1	281
179	2	252
192	3	243
261	4	160

A	530	B
161	1	113
205	2	177
247	3	243
353	4	351
478	5	445
508	6	505
537	7	542
544	8	548
540	9	546

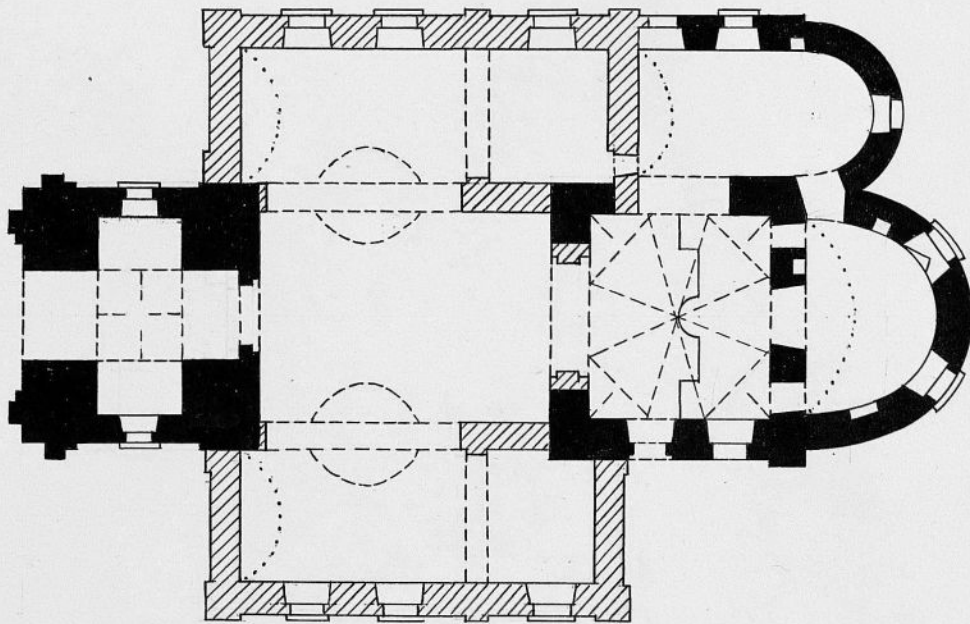


Коллекция р.н. С. Молзучко

Одмер:
 В. Артемюба,
 и С. Смирнов,
 А. С. Спирченко
 июль 82.

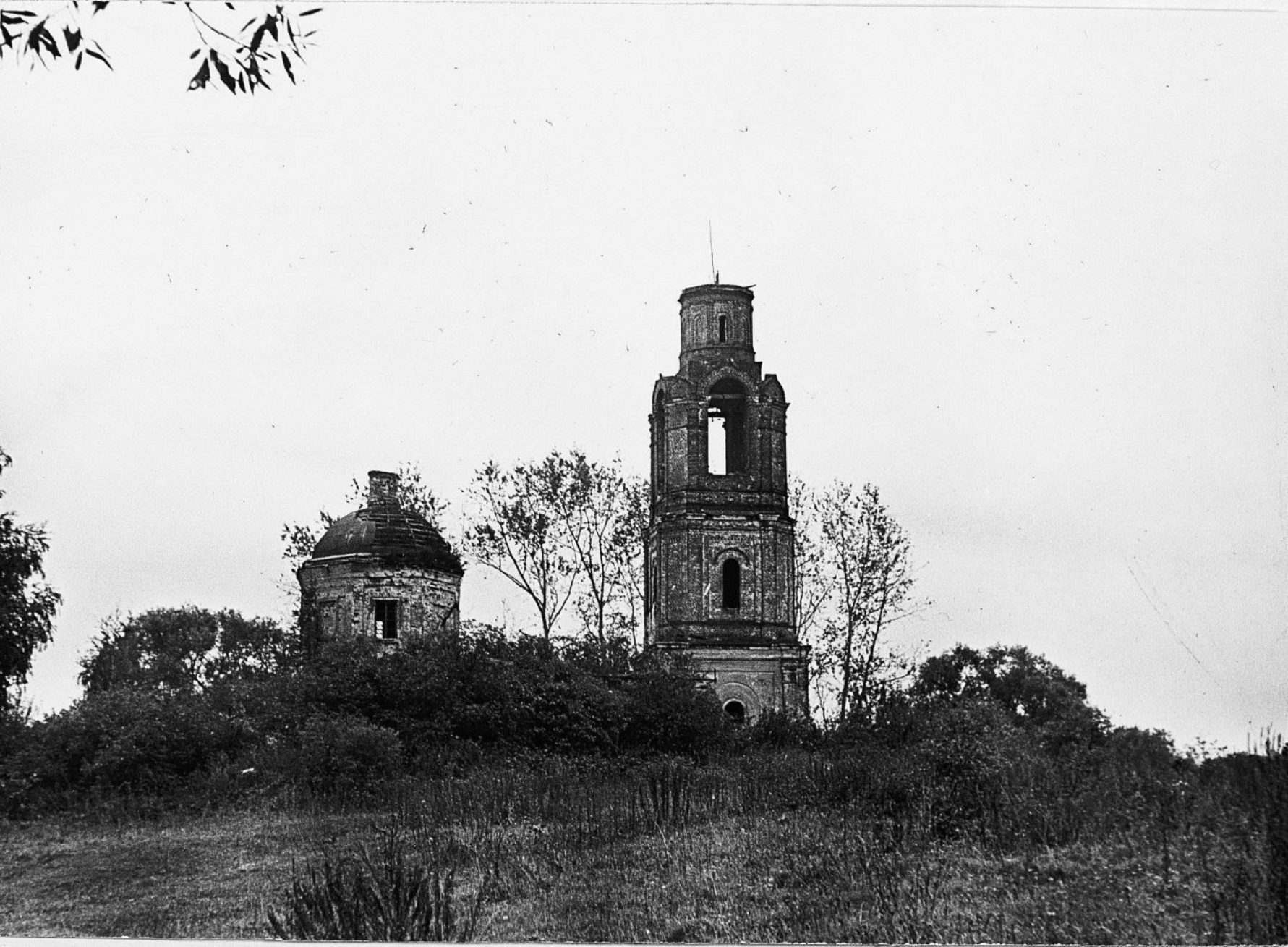
ЛОГОСТ ХОТЯИЖ
КОЛОМЕНСКОГО р-на МОСКОВСКОЙ обл.
ц. ХРИСТОРОЖДЕСТВЕНСКАЯ
середина XVIII в.

1 ЭТАЖ



0 10 м

Орловский С. П.
1975 г.



Христианская Библия ч. 13.

сеп. 186.

Моск. обл.

Коломенский р-н

Воткинское повет

Орловский

1975.



Аристократическая ч.

сер. 186.

Москва. обл.

Коломенский рн

Котельниково

Грибовский

1975.



Христорождественская ц.
сер. 186.

Моск. обл.

Коломенский р-н
посел. Котьяки

Орловский
1978.



Адрес: Рязанская ул.

сер. 186.

Моск. обл.

Коломенский р-н
пос. Котельники

Орловский
1975г.



Архивно-фондоскопическая к.

сеп. 186.

Мок. обл.

Коломенский р-н
Котляки покров

Фроловский
1975.