

ПАМЯТНИКИ ИСТОРИИ И КУЛЬТУРЫ СССР
(недвижимые)

СОЮЗНАЯ РЕСПУБЛИКА РСФСР

Министерство культуры, Главное управление по охране памятников истории
(наименование республиканского органа охраны памятников)
и культуры

П А С П О Р Т

I. НАИМЕНОВАНИЕ ПАМЯТНИКА Здания административные. Часовня.II. ТИПОЛОГИЧЕСКАЯ
ПРИНАДЛЕЖНОСТЬ

памятник археологии	памятник истории	памятник архитектуры	памятник монумент. иск-ва
		З/4/	

III. ДАТИРОВКА ПАМЯТНИКА (или дата исторического события, с которым связано возникновение памятника — для памятников истории)

1853-1854 гг.IV. АДРЕС (местонахождение) ПАМЯТНИКА Московская область, г. Коломна

(АССР, край, область, район, автономная обл.,

ул. Гражданская, 1Г2

национальный округ, населенный пункт, пути подъезда)

V. ХАРАКТЕР
СОВРЕМЕННОГО
ИСПОЛЬЗОВАНИЯ

по первонач. назначению	культурно-просветит.	туристско-экскурсион.	лечебно-оздоровительн.	жилые помещения	хозяйственное	не используется
музей бнбл. клуб			больн. санат. д/отд.		учреждение торгов. промышл. склад	

ПРИЛОЖЕНИЯ:

Фото общего вида — I
 Фото фрагментов — 3
 Генплан —
 Обмеры: план — I
 фасад —
 разрез —
 Схематический план
 охранной зоны —

Вкладыш к п.УПа — I стр.

VI. ИСТОРИЧЕСКИЕ СВЕДЕНИЯ

- | | | |
|----|--|---|
| а) | для памятников археологии | — история возникновения, кем и когда производились разведки и раскопки, место хранения коллекций. |
| | для памятников истории | — история возникновения: краткая характеристика событий и лиц, в связи с которыми объект приобрел значение памятника. |
| | для памятников архитектуры и монументального искусства | — автор, строитель, заказчик, история создания. |

Часовня при здании Коломенских присутственных мест выстроена в 1853-54 годах по проекту архитектора Пертопавловского. Часовня, в которой был помещен чудотворный образ Св.Иоанна Воина, служила одновременно и молитвенным домом для содержащихся в тюрьме арестантов.

б) перестройки и утраты, изменившие первоначальный облик памятника:

К южному фасаду пристроено трехэтажное кирпичное здание. Сама часовня надстроена двумя этажами. Часть окон заложена, устроены подшивные потолки. К западному фасаду пристроено небольшое здание проходной, на восточном фасаде пробито окно, сделан новый вход на месте окна, и ещё один вход на главном фасаде.

в) реставрационные работы (общая характеристика, время, автор, место хранения документации)

Реставрационные работы не проводились.

VII. ОПИСАНИЕ ПАМЯТНИКА

а)	для памятников археологии	— характер культурного слоя, важнейшие находки.
	для памятников истории	— характеристика памятника, наличие, текст и время установления мемориальной доски.
	для памятников архитектуры	— основные особенности планированной, композиционно-пространственной структуры и конструкций; характер декора фасадов и интерьеров; наличие живописи, скульптуры, прикладного искусства; строительный материал, основные габариты.
	для памятников монумент. иск-ва	— основные особенности композиционного и колористического решения; тексты, материал, техника, размер.

Небольшое кирпичное неоштукатуренное здание часовни поставлено по красной линии ул.Гражданской и занимает северо-восточный угол территории комплекса присутственных мест.

Здание, выстроенное в архитектурных формах характерных для периода перехода от позднего классицизма к эклектике, ~~уже~~ утратило свою первоначальную объёмную композицию. Сохранился лишь нижний ярус. Прямоугольное в плане здание на высоком цоколе вытянуто вглубь участка. Нижний ряд цоколя сложен из белого камня, покрашенного в настоящее время коричневой масляной краской. Остальная часть здания выкрашена по кирпичу в желтый цвет. Штукатурные детали декора побелены.

Внутреннее пространство здания поделено капитальными стенами на три отсека: маленькие сени, занимающие юго-западный угол, небольшое помещение для сторожа в юго-восточном углу и квадратное в плане помещение собственно часовни, занимающее всю северную часть здания. Все помещения, судя по сохранившемуся проекту, были перекрыты впадушенными сводами. Вход был устроен с торцового дворового фасада. Вход на главном фасаде поздний.

Внешнее декоративное убранство фасадов сохранилось не полностью. Углы здания выделены сдвоенными пилястрами, опирающимися на /см. вкладку № I/
б) общая оценка общественной, научно-исторической и художественной значимости памятника.

Композиционный элемент комплекса зданий присутственных мест, имеющий градостроительное значение. Пример тюремной часовни сер. XIX в.

VIII. ОСНОВНАЯ БИБЛИОГРАФИЯ, АРХИВНЫЕ ИСТОЧНИКИ, ИКОНОГРАФИЧЕСКИЙ МАТЕРИАЛ

ЦИА СССР, ф. 796, оп. 134, д. 2263/36 "О постройке каменной часовни при здании Коломенских присутственных мест", 1853-54 гг.

Обмерные чертежи, кроки, фото и негативы хранятся в МОПБ по охране памятников истории и культуры.

IX. ТЕХНИЧЕСКОЕ СОСТОЯНИЕ

		хорошее	среднее	плохое	аварийное
характеристика общего состояния: для памятников археологич	культурного слоя важнейших находок				
для памятников архитектуры и истории	конструкций стен покрытий потолков пола декора фасадов интерьеров	+			
в интерьере:	живописи скульптуры прикл. иск-ва				
для памятников монументального искусства	цоколя постаменты скульптуры грунта красочного слоя				

X. СИСТЕМА ОХРАНЫ

а) категория охраны

союзная	республ.	местная	не состоит
			+

б) дата и № документа о принятии под охрану нет

в) границы охранной зоны и зоны регулирования застройки (краткое описание со ссылкой на утверждающий документ)
 "Проект зон охраны памятников истории и культуры г. Коломны" выполнен в 1980-82 гг. авторским коллективом Мастерской генеральных планов института Генпланов ГлавПУ Мособлисполкома. Проект прошёл все стадии согласования, но не утверждён Мособлисполкомом.

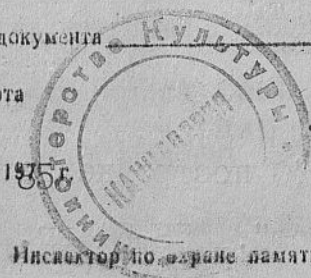
г) балансовая принадлежность и конкретное использование Учреждение ИЗ-49/6

д) дата и № охранного документа

Дата составления паспорта

март

1975



Составитель ст. архитектор Разумовская А.А.
 (ф., и., о., должность или профессия)

(подпись)

Инспектор по охране памятников

Чижова И.К.

(подпись)

М. П.

Вкладыш № I к паспорту "Здания административные ^{ТЮРЕМНАЯ} Часовня"
Московская обл., г. Коломна, ул. Гражданская, 112.

Продолжение п.УП а/:

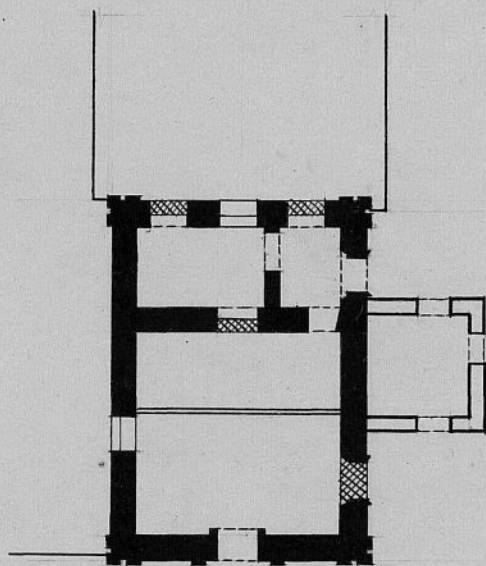
раскрепованные части высокого цоколя. Вход на главном фасаде также фланкирован пилястрами, между которыми над входом помещена круглая профилированная штукатурная рама.

Цоколь между креповками отделан нишами, обрамленными профилированными рамками.

Три заложенных окна, выходящие на западный фасад имели арочное завершение и были обрамлены частично сохранившимися штукатурными наличниками. Южный фасад был прорезан двумя окнами, в настоящее время одно окно и вход заложены, а из второго окна сделан дверной проём, ведущий в позднюю пристройку.

Восточный фасад первоначально окон не имел.

Московская обл., г. Коломна
ул. Гражданская, 112
Административные здания
ТЮРЕМНАЯ ЧАСОВНЯ, 1853-54 гг.



В/О «СОЮЗРЕСТАВРАЦИЯ»
Обмер: РАЗУМОВСКАЯ А.А.
1984г. КИСТОВА Н.А.
Выполнила: КИСТОВА Н.А.
1985г.



Меморандум об и. о. Канцелярии Управления, 192
Администрат. журнал Ученому 1853-54г
Заказ. номер



КОМНАТА
СВИДАНИЙ

Маслообразная обр. в. Кавказской Фронтальной, 1912
Архивный фонд. Религия
Пасхальное 1853-54 гг.
мал. ограда

Фото

Сувениры

ГК/1984 /



Историческое описание села Косово Ярославской губернии (112)
Александр Пет. Яковлев. Москва 1853 - 54 г.
Изд. 2-е



Меморандум от П. Кошкина Президенту М
Администрации г. Москвы (253-54)
Фрагмент из переписки

Фото Сибиряков ГК 1989