

ПАМЯТНИКИ ИСТОРИИ И КУЛЬТУРЫ СССР (недвижимые)

СОЮЗНАЯ РЕСПУБЛИКА РСФСР

Министерство культуры. Госинспекция по охране памятников

(наименование республиканского органа охраны памятников)

ИСТОРИИ И КУЛЬТУРЫ

ПАСПОРТ

I. НАИМЕНОВАНИЕ ПАМЯТНИКА Церковь Михаила Архангела

II. ТИПОЛОГИЧЕСКАЯ ПРИНАДЛЕЖНОСТЬ

памятник археологии	памятник истории	памятник архитектуры	памятник монумент. иск-ва
		4	

III. ДАТИРОВКА ПАМЯТНИКА (или дата исторического события, с которым связано возникновение памятника — для памятников истории)

1833 г.

IV. АДРЕС (местонахождение) ПАМЯТНИКА Московская обл., г. Коломна,

(АССР, край, область, район, автономная обл.,

ул. Гранатная / Краеведческий музей /

национальный округ; населенный пункт; пути подъезда)

V. ХАРАКТЕР СОВРЕМЕННОГО ИСПОЛЬЗОВАНИЯ

по первонач. назначению	культурно-просветит.	туристско-экскурсион.	лечебно-оздоровительн.	жилые помещения	хозяйственное	не используется
	музей + библ. клуб		больн. санат. д/отд.		учреждение торгов. промышл. склад	

ПРИЛОЖЕНИЯ:

Фото общего вида —

Фото фрагментов — 29

Генплан —

Обмеры: план — I ЛИСТ

фасад —

разрез —

Схематический план

охранной зоны —

VI. ИСТОРИЧЕСКИЕ СВЕДЕНИЯ

а)	для памятников археологии	— история возникновения, кем и когда производились разведки и раскопки, место хранения коллекций.
	для памятников истории	— история возникновения; краткая характеристика событий и лиц, в связи с которыми объект приобрел значение памятника.
	для памятников архитектуры и монументального иск-ва	— автор, строитель, заказчик, история создания.

В писцовых книгах упоминаются два храма, посвященные праздникам Архангела Михаила — "храм Собор Архангела Михаила, древена, клетцы, другой храм Чудо Архангелаж Михаила, а в храмах образы и книги и сосуды и ризы и все церковное строение приходное". Под тем же 1578 годом упоминается также существование Михайловской слободы "у Михаила Архангела". В доношении Дурново под № 15 в 1786 г. сказано: "церковь Архангела Михаила и при ней придел Трех Святителей каменного здания построена в 1700 /3/ году иждивением приходских людей". Дата 1592 год другими источниками пока не подтверждается, но фрагменты более древней постройки в существующем здании натурными исследованиями были обнаружены. Дошедшее до нашего времени сооружение было выстроено в 1833 году по проекту Ф.Шестакова. Церковь получила три престола: Архангела Михаила, Казанской Иконы Божьей Матери и Трех Святителей. В 1866 году в приходе ее было дворов 101, душ мужского пола 407, женского 433?

б) перестройки и утраты, изменившие первоначальный облик памятника.

Снят крест. Разобраны верхние ярусы колокольни.

в) реставрационные работы (общая характеристика, время, автор, место хранения документации)

Консервация. Автор Чернышов М.Б. Архив треста "Мособлстройреставрация".

VII. ОПИСАНИЕ ПАМЯТНИКА

а)	}	для памятников археологии	— характер культурного слоя, важнейшие находки.
		для памятников истории	— характеристика памятника, наличие, текст и время установления мемориальной доски.
		для памятников архитектуры	— основные особенности планировочной, композиционно-пространственной структуры и конструкций; характер декора фасадов и интерьеров; наличие живописи, скульптуры, прикладного искусства; строительный материал, основные габариты.
		для памятников монумент. иск-ва	— основные особенности композиционного и колористического решения; тексты, материал, техника, размер.

Здание ~~шоставлено~~ оставлено вне Кремля на территории бывшей Михайловской слободы. Церковь кирпичная оштукатуренная. В плане это трехнефная базиликальная постройка с полуциркульной апсидой с востока. С запада к центральному нефу примыкает переход, соединяющий храм с колокольной. Квадратный в плане ярус колокольни стоит на четырех пилонах, между северными пилонами размещена винтовая лестница к звону. Боковые нефы по длине разделены капитальной стеной пополам, таким образом устроены приделы. В восточной половине базилики находится церковь основного посвящения. В восточной части квадрата плана ее стоят четыре сложных пилон, с помощью подпружных арок несущих световую ротонду. Основной храм внешне выделяется также с севера и юга четырехколонными портиками. Объемная структура памятника после утраты колокольни искажена. Однако основная идея композиции — доминанта главного храма, который благодаря портикам большого выноса и большой прекрасного рисунка ротонде, увенчанной барабаном с "самоварной" главой приобретает самостоятельный объем и в первом ярусе, так что равновеликий примыкающий объем приделов смотрится значительно меньшим. Аналогичной цели выделения основного объема служит ступенчатая кровля апсиды. Декоративное убранство выдержано в стиле развитого классицизма, причем верхние части здания — ротода и барабан более насыщены декором, меж оконными проемами установлены спаренные коринфские колонны. Под высокими окнами белокаменный балясник. Ротонду венчает изысканного рисунка антаблемент с установленными на нем четырьмя /по странам света/ декоративными люкарнами. Первый ярус декорирован скромно, рустика подчеркивает его монументальность. Внутри устроены перекрытия, искажающие внутреннюю структуру здания.

б) общая оценка общественной, научно-исторической и художественной значимости памятника.

Здание является прекрасным образцом высокохудожественного произведения классицизма.

VIII. ОСНОВНАЯ БИБЛИОГРАФИЯ, АРХИВНЫЕ ИСТОЧНИКИ, ИКОНОГРАФИЧЕСКИЙ МАТЕРИАЛ

ПКМГ под ред. Н. Калачева. СПб 1885 ч. I. отд. I. стр. 313.
 Благовещенский И. А. Краткие сведения о всех церквях М. с. М. 1874, стр. 36-37.
 ЦСММ ф. 204 оп. I д. 1341. 1786 г. Доложение Городничего.
 ЦСММ ф. 203 оп. 209 д. 790. 1824 г. О церкви Архангела Михаила
 ГИМ ОИИ ф. 465 д. 121 л. д. 79-88 об. Записки о церквях г. Коломны,

XI. ТЕХНИЧЕСКОЕ СОСТОЯНИЕ

характеристика общего состояния:
 для памятников археологии культурного слоя важнейших находок

для памятников архитектуры и истории конструкций стен покрытий потолков пола декора фасадов интерьеров

в интерьере: живописи скульптуры прикл. иск-ва

для памятников монументального искусства цоколя постаментов скульптуры грунта красочного слоя

хорошее	среднее	плохое	аварийное
	+ + + + +		

X. СИСТЕМА ОХРАНЫ

а) категория охраны

союзная	республ.	местная	не состоит
	+		

б) дата и № документа о принятии под охрану

Пост.СМ РСФСР №327 от 30.8.1960

в) границы охранной зоны и зоны регулирования застройки (краткое описание со ссылкой на утверждающий документ)

не установлены

г) балансовая принадлежность и конкретное использование Коломенский городской
отдел культуры - краеведческий музей

д) дата и № охранного документа

Дата составления паспорта

19 октября 1977 г.

Составитель Орловский С.П. архитектор
 (ф. и. о., должность или профессия)

(подпись)

Инспектор по охране памятников

М. П.

(подпись)





ц. Михаила Архангела

ХУШВ.

г. Коломна, Московская обл.

Трапезная, Северный фасад.

1977г. Тепляков В.



ц. Михаила Архангела
XVIII в.
г. Коломна, Московская обл.
Западный фасад. Фрагмент.
1977 г. Тепляков В.



ц. Михаила Архангела
ХУШв.
г. Коломна, Московская обл.,
Северный фасад. Фрагмент.
1977г. Тепляков В.



ц. Михаила Архангела
ХУШь.
г. Коломна, Московская обл.
Южный фасад колокольни.
1977г. Тепляков В.В.



ц. Михаила Архангела
ХУЩ.
г. Коломна, Московская обл.
Окно четверика.
1977г. Тепляков В.В.



ц. Михаила Архангела
ХУИВ.
г. Коломна, Московская обл.
Окно трапезной.
1977г. Тепляков В.



ц. Михаила Архангела
ХУШв.
г. Коломна, Московская обл.
Окно четверика. Фрагмент.
1977г. Тепляков В.В.



ц. Михаила Архангела
ХУШв.
г. Коломна, Московская обл.
Трапезная. Южный фасад.
1977г. Тепляков В.В.



ц. Михаила Архангела

ХУИВ.

г. Коломна, Московская обл.
Восточный пилон ворот. Фрагмент.

1977г. Тепляков В.В.



ц. Михаила Архангела

ХУШв.

г. Коломна, Московская обл.

Западный пилон ворот.

1977г. Тепляков В.В.



ц. Михаила Архангела
ХУШв.
г. Коломна, Московская обл.
Пилоны ворот ограды.
1977г. Тепляков В.



ц. Михаила Архангела

XIII в.

г. Коломна, Московская обл.

Апсида. Вид с севера.

1977 г. Тепляков В.



ц. Михаила Архангела
ХУШ.
г. Коломна, Московская обл.
Окно четверика. Фрагмент.
1977г. Тепляков В.



ц. Михаила Архангела
ХУШь.
г. Коломна, Московская обл.
Апсида. Вид с юго-востока.
1977г. Тепляков В.В.



ц. Михаила Архангела
ХУШв.
г. Коломна, Московская обл.
Ротонда. Южный фасад.
1977г. Тепляков В.В.



ц. Михаила Архангела
ХУШВ.
г. Коломна, Московская обл.
Северный фасад.
1977г. Тепляков В.



ц. Михаила Архангела
ХУШв.
г. Коломна, Московская обл.
Барбен с юга.
1977г. Тепляков В.



ц. Михаила Архангела
ХУШВ.
г. Коломна, Московская обл.
Северный портик.
1977г. Тепляков В.



ц. Михаила Архангела
ХУШв.

г. Коломна, Московская обл.
Южный фасад. Фрагмент.
1977г. Тепляков В.В.



ц. Михаила Архангела
ХУШв.
г. Коломна, Московская обл.
Южный портик.
1977г. Тепляков В.



ц. Михаила Архангела
ХУШв.
г. Коломна, Московская обл.
Барабан с севера.
1977г. Тепляков В.



ц. Михаила Архангела
Хуиз.
г. Коломна, Московская обл.
Трапезная. Южный фасад.
1977г. Тепляков В.



ц. Михаила Архангела
ХУИВ.
г. Коломна, Московская обл.
Северный портал.
1977г. Тепляков В.



ц. Михаила Архангела
ХУШВ.
г. Коломна, Московская обл.
Южный фасад. Фрагмент.
1977г. Тепляков В.



ц. Михаила Архангела
XIII в.
г. Коломна, Московская обл.
Южный фасад. Фрагмент.
1977 г. Тепляков В. В.



ц. Михаила Архангела
ХУШ.
г. Коломна, Московская обл.
Южный фасад.
1977г. Тепляков В.В.



ц. Михаила Архангела
ХУШв.
г. Коломна, Московская обл.
Вид с юго-востока.
1977г. Тепляков В.В.



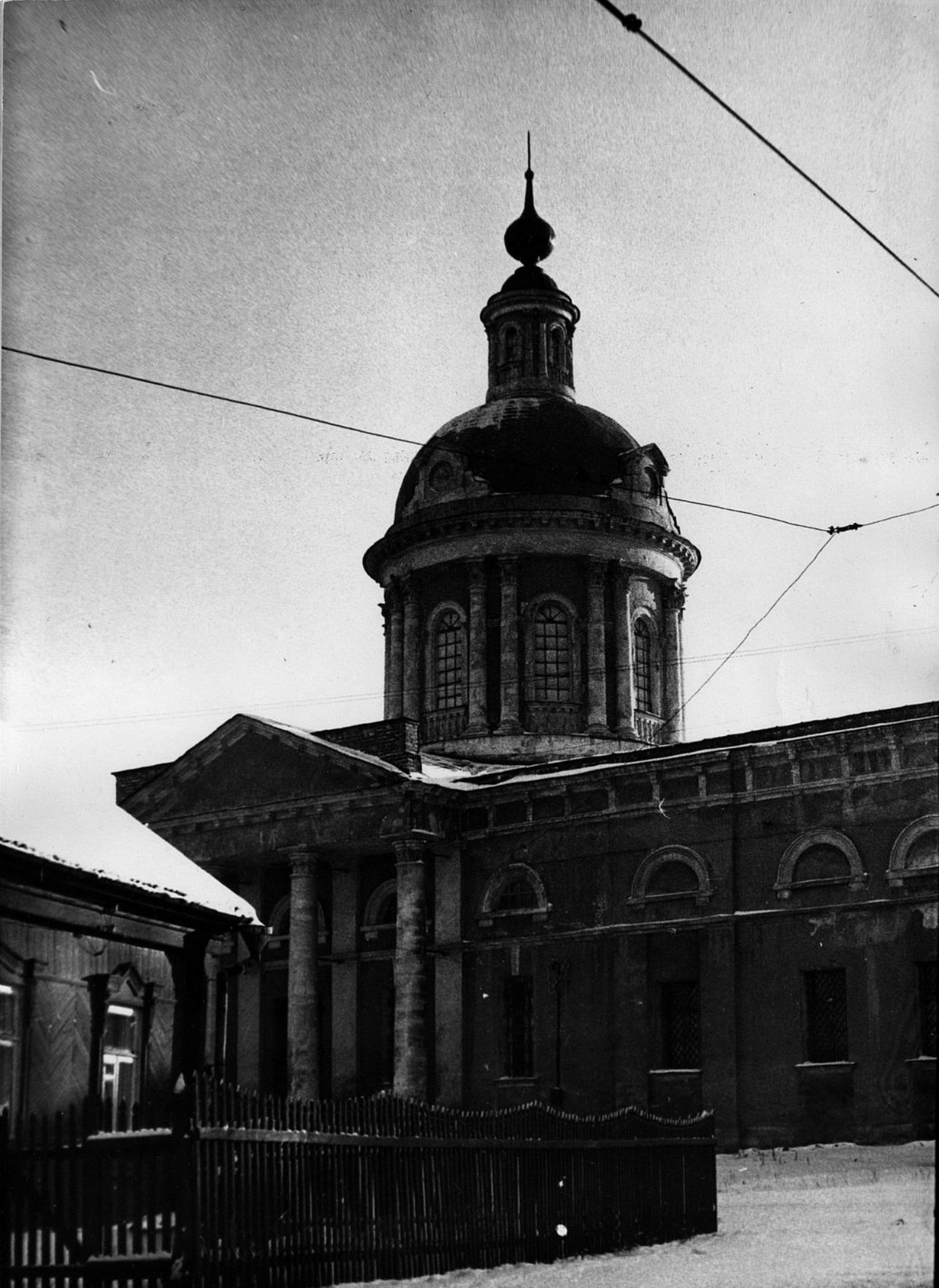
ц. Михаила Архангела

ХУШВ.

г. Коломна, Московская обл.

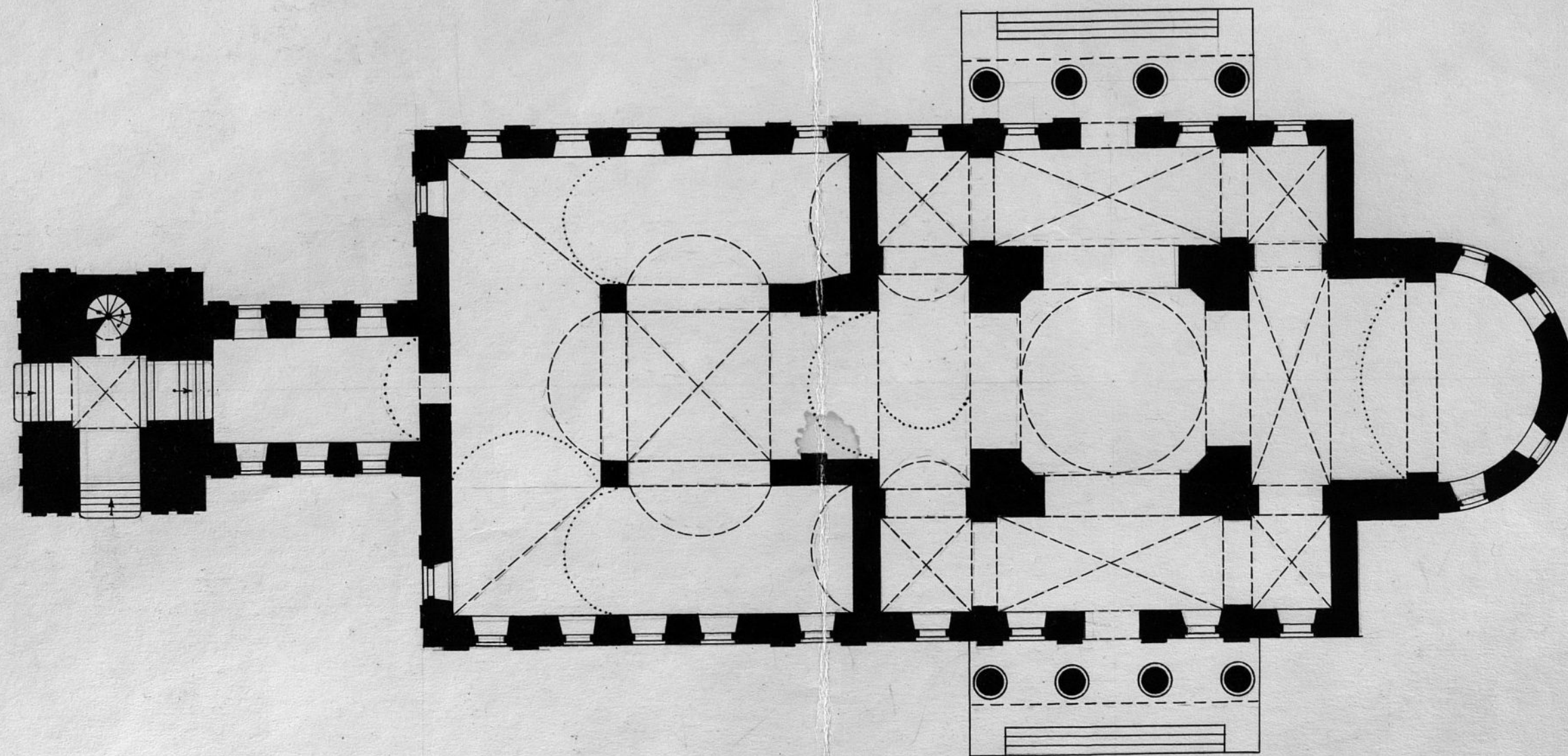
Восточный пилон ворот.

1977г. Тепляков В.В.



ц. Михаила Архангела
ХУШв.
г. Коломна, Московская обл.
Северный фасад.
1977г. Тепляков В.

Г. КОЛОМНА
МОСКОВСКОЙ ОБЛАСТИ
ЦЕРКОВЬ МИХАИЛА АРХАНГЕЛА
1833 год



0 10 м

88
КАЛУЖНА Я. Я.
1977 г.